

LES CHIFFRES-CLÉS DE LA JEUNESSE



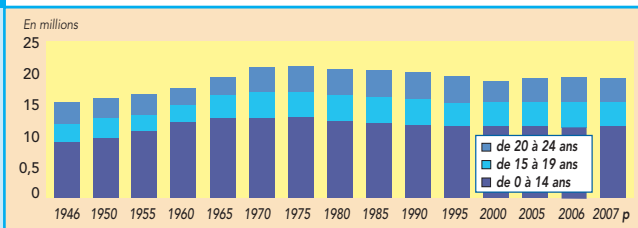
Photo : Hervé HAMON / Ministère de la Santé, de la Jeunesse et des Sports

MARS 2008

DÉMOGRAPHIE

1

ÉVOLUTION DU NOMBRE DE JEUNES DE MOINS DE 25 ANS DEPUIS 1946



p : Données provisoires.

Champ : France métropolitaine.

Source : INSEE, bilan démographique.

2

RÉPARTITION PAR TRANCHE QUINQUENNALE DES JEUNES DE MOINS DE 25 ANS ; PART DANS LA POPULATION TOTALE

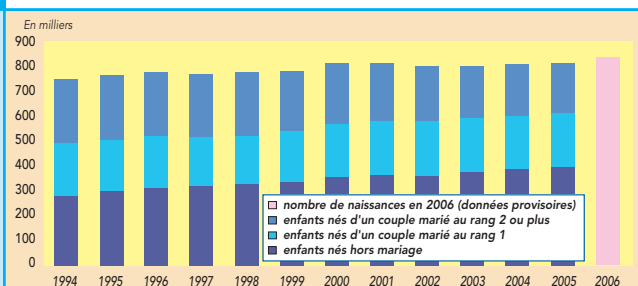
	Hommes	Femmes	Ensemble
Population de 0 à 4 ans	2 050 505	1 960 742	4 011 247
Population de 5 à 9 ans	2 015 564	1 923 316	3 938 880
Population de 10 à 14 ans	1 952 013	1 860 932	3 813 245
Population de 15 à 19 ans	2 077 724	1 995 013	4 072 737
Population de 20 à 24 ans	2 046 498	2 012 338	4 058 836
Jeunes de moins de 25 ans	10 142 604	9 752 341	19 894 945
Part des jeunes de moins de 25 ans dans la population active	16,0 %	15,4 %	31,4 %

Champ : France entière (France métropolitaine + DOM).

Source : INSEE, état civil; population au 1^{er} janvier 2007.

3

NOMBRE DE NAISSANCES PAR RANG DEPUIS 1994



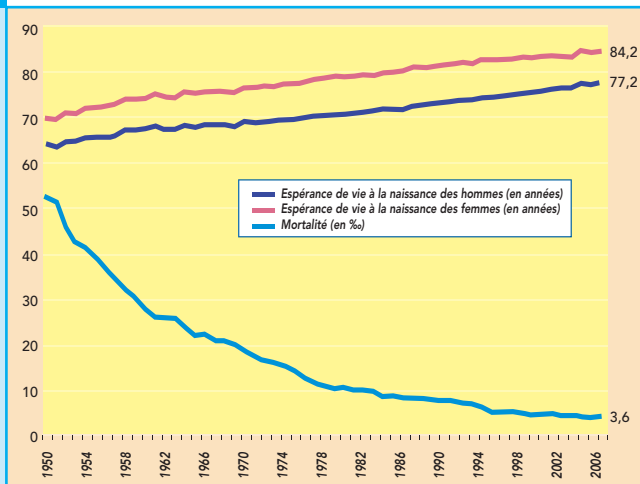
Champ : France entière (France métropolitaine + DOM).

Note : Pour les enfants légitimes, il s'agit du rang dans le mariage actuel.

Source : INSEE, état civil.

4

ESPÉRANCE DE VIE À LA NAISSANCE ET TAUX DE MORTALITÉ INFANTILE



Note : Le taux de mortalité infantile est le rapport entre le nombre d'enfants décédés à moins d'un an et l'ensemble des enfants nés vivants.

Champ : France métropolitaine.

Source : INSEE, Bilan démographique.

5

MODE DE COHABITATION DES 15-29 ANS SELON LE SEXE

en 2005, en %

Mode de cohabitation	15-19 ans	20-24 ans	25-29 ans	Ensemble
Hommes	100,0	100,0	100,0	100,0
Chez les parents	92,1	64,9	28,4	62,3
A l'extérieur mais pas en couple	7,3	20,7	21,0	16,3
En couple non marié	0,5	12,9	33,3	15,3
En couple marié	0,0	1,5	17,3	6,1
Femmes	100,0	100,0	100,0	100,0
Chez les parents	90,8	50,4	14,0	51,8
A l'extérieur mais pas en couple	7,4	22,0	18,4	16,0
En couple non marié	1,6	22,0	38,0	20,5
En couple marié	0,2	5,6	29,6	11,7
Ensemble	100,0	100,0	100,0	100,0
Chez les parents	91,5	57,8	21,2	57,1
A l'extérieur mais pas en couple	7,4	21,3	19,7	16,1
En couple non marié	1,1	17,4	35,6	17,9
En couple marié	0,1	3,5	23,4	8,9

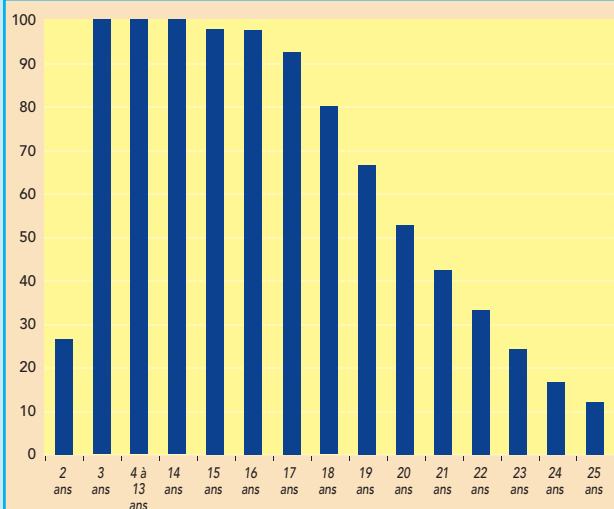
Champ : France métropolitaine, personnes de 15 à 29 ans.

Note : Résultats en moyenne annuelle.

Source : INSEE - Enquête Emploi de 2005.

ÉCOLE, SCOLARITÉ

6 TAUX DE SCOLARISATION PAR ÂGE EN 2004-2005 (EN POURCENTAGE)



Champ : France métropolitaine, public et privé.
Source : Ministère de l'Éducation Nationale, DEPP.

7 FORMATION SUIVIE APRÈS LA CLASSE DE 3^{ème} (1)

Rentrée 2005

Formation suivie	Filles		Garçons		Part des filles (en %)
	Effectifs	%	Effectifs	%	
3 ^{ème} (1)	24 463	6,6	25 010	7,1	49,4
2 ^{nde} générale & technologique	246 743	66,7	201 821	57,3	55,0
BEP	79 871	21,6	103 376	29,3	43,6
dont :					
BEP production	7 896	2,1	71 141	20,2	10,0
BEP services	71 975	19,5	32 235	9,1	69,1
CAP (2)	17 831	4,8	20 500	5,8	46,5
dont :					
CAP production	5 707	1,5	16 233	4,6	26,0
CAP services	12 124	3,3	4 267	1,2	74,0
Autres formations	750	0,2	1 682	0,5	30,8
Ensemble	369 658	100,0	352 389	100,0	51,2

(1) Toutes troisièmes (générale, technologique, d'insertion, de l'enseignement adapté) et tous types d'établissements.

(2) Y compris l'enseignement adapté.

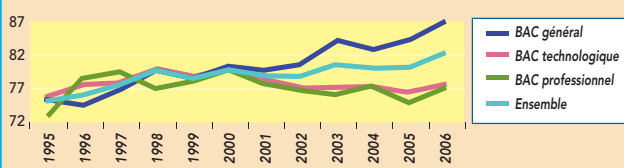
Champ : France métropolitaine et Dom - Enseignement public et privé sous contrat, Ministère de l'Éducation nationale.

Source : Ministère de l'Éducation Nationale, de l'Enseignement Supérieur et de la Recherche, DEPP.

ÉCOLE, SCOLARITÉ

8

Taux de réussite au baccalauréat depuis 1995 (en pourcentage)

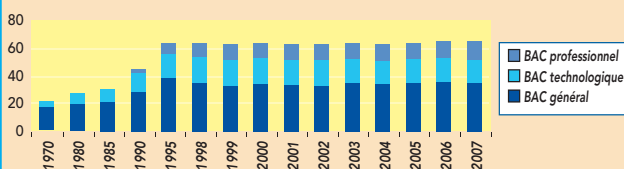


Champ : France entière.

Source : Ministère de l'Éducation Nationale, DEPP.

9

Proportion de bacheliers dans une génération par type de baccalauréat (en pourcentage)



Note : 1995 et années antérieures : anciennes séries, avec pour 1990 et 1995 les données démographiques calées sur le recensement de 1990; 1998 et années suivantes : nouvelles séries, avec les données démographiques calées sur le recensement de 1999; 2007 : données provisoires.

Champ : France métropolitaine.

Source : Ministère de l'Éducation Nationale, DEPP.

10

Les évaluations en lecture à 17 ans dans le cadre de la Journée d'appel de préparation à la défense

Profil	traitements complexes	automatisme de la lecture	connaissances lexicales	garçons (%)	filles (%)	ensemble (%)	
5d	+	+	+	59,4	69,3	64,3	lecteurs efficaces 78,7 %
5c	+	-	+	16,6	12,2	14,4	
5b	+	+	-	6,2	7,7	7,0	
5a	+	-	-	3,0	2,3	2,6	lecteurs médiocres 9,6 %
4	-	+	+	4,6	3,0	3,8	très faibles capacités de lecture 6,9%
3	-	-	+	4,3	1,9	3,1	
2	-	+	-	2,5	1,9	2,2	difficultés sévères 4,8 %
1	-	-	-	3,4	1,7	2,6	

Lecture : La combinaison des trois dimensions de l'évaluation permet de définir huit profils. Les profils numérotés de 1 à 4 concernent les jeunes n'ayant pas la capacité de réaliser des traitements complexes (très faible compréhension en lecture suivie, très faible capacité à rechercher des informations), ils sont en deçà du seuil de lecture fonctionnelle. Les profils codés 5a, 5b, 5c, 5d sont au-delà de ce même seuil, mais avec des compétences plus ou moins solides, ce qui peut nécessiter des efforts de compensation relativement importants.

Enquête menée en 2006 auprès de 800 000 jeunes hommes ou femmes de 17 ans ou plus de nationalité française.

Source : Ministère de la Défense- DSN, MEN-DEPP.

ÉCOLE, SCOLARITÉ

RÉPARTITION DES SORTANTS DE FORMATION INITIALE EN FONCTION DE LEUR DIPLÔME LE PLUS ÉLEVÉ

en 2004

	en milliers	en %
Doctorat (sauf santé)	4	1
Diplôme de docteur en santé (médecine, ...)	5	1
Diplôme d'études approfondies, magistère	11	2
Diplôme d'ingénieur	18	2
Autres diplômes d'écoles "niveau master"	19	3
Diplôme d'études supérieures spécialisées	28	4
Maitrise	36	5
Licence	43	6
Diplôme d'études universitaires générales (DEUG)	11	1
Brevet de technicien supérieur (BTS) et équivalents	78	11
Diplôme Universitaire de technologie (DUT), DEUST	17	2,5
Diplômes paramédicaux et sociaux (infirmières, ...)	24	3,5
Baccalauréat ou équivalent	168	24
Certificat d'aptitude professionnelle (CAP), BEP ou équivalent	121	17
Brevet seul	48	7
Aucun diplôme	69	10
Total sortants de formation initiale	700	100

Note : les pourcentages sont plus représentatifs que les volumes de sortants qui semblent sous-estimés en 2004.

Champ : France métropolitaine.

Source : calculs DEPP à partir des enquêtes Emploi de l'INSEE (en moyenne annuelle).

LES DIFFÉRENTS MODES DE SCOLARISATION DES JEUNES EN SITUATION DE HANDICAP EN 2005-2006 DANS LES ÉTABLISSEMENTS DU PREMIER ET DU SECOND DEGRÉ

en milliers

Niveaux d'enseignement	Établissements scolaires		Établissements médico-éducatifs (EME) et hospitaliers***		Total
	Scolarisation individuelle	Scolarisation collective**	Médoco-éducatifs	Hospitaliers	
Premier degré	65	39,8	50,8	4,2	159,9
Pré-élémentaire	17,6	2,2	14,1	1,6	35,5
Élémentaire	47,4	37,6	36,7	2,6	124,3
Second degré	39*	7,8	7,1	1,3	55,1
Indifférencié	-	-	12,2	0,7	12,9
Total	104	47,6	70,1	6,2	227,8

Les arrondis sont effectués à la centaine près.

Sources : DEPP, enquêtes n°3, 12 et 32.

Champ : Métropole et département d'outre-mer (DOM), public et privé

* Parmi eux, 6300 sont scolarisés dans le cadre de l'enseignement adapté en SEGPA et 1500 en EREA qui sont des formations et classes accueillant des élèves ayant des difficultés scolaires ou sociales.

**regroupe les CLIS et les UPI qui sont des classes dédiées aux élèves en situation de handicap

***enfants scolarisés toute l'année

Note : 20 000 enfants et adolescents handicapés ne seraient pas scolarisés.

12

NOMBRE DE LITS DANS LES ÉTABLISSEMENTS DESTINÉS À L'ACCUEIL DE L'ENFANCE ET DE LA JEUNESSE HANDICAPÉE

Établissements pour :	2002	2003	2004	2005	2006
Déficients mentaux	71 944	66 432	66 274	66 051	62 791
Polyhandicapés	10 935	7 031	7 181	7 098	7 122
Troubles comportementaux	15 278	15 540	15 706	15 167	16 816
Handicapés moteurs	7 088	6 905	6 938	6 801	7 013
Déficients sensoriels	9 872	9 130	9 098	9 028	8 341
Places en SESSAD*	20 219	23 142	24 471	26 255	29 235

(*) SESSAD : Service d'Éducation Spéciale et de Soins à Domicile.
Source : DRASS - Enquête ES - FINESS.

LA SANTÉ DES ENFANTS EN GRANDE SECTION DE MATERNELLE ET EN CM2

	Élèves de grande section de maternelle* (en %)	Élèves de CM2**		
		% d'élèves	en Zone d'Éducation Prioritaire (%)	hors Zone d'Éducation Prioritaire (%)
au moins deux dents cariés	15	37,1	49,8	34,2
au moins deux dents cariés non soignées	9,5	8,1	15,2	7,3
port de lunettes	12,3	25,9	22,8	26,3
non vaccination contre la rougeole	5,7	4,8	2,9	5
problèmes respiratoires	11,9	nr	nr	nr
asthme au cours de la vie	nr	14,3	12	14,7
asthme actuellement traité	nr	9,5	8	9,7
surpoids	14,4	19,9	24,4	18,7
obésité	3,9	4,1	7	3,6

nr : non renseigné.

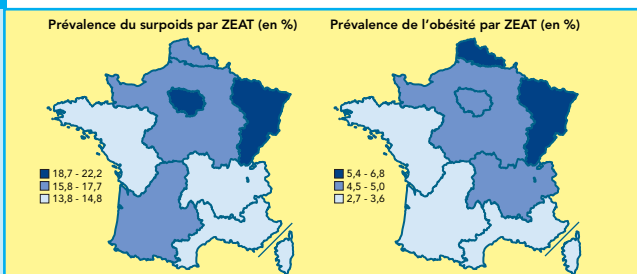
*enfants scolarisés en grande section de maternelle en 1999-2000 : enfants âgés de 5 et 6 ans.

**enfants scolarisés en CM2 en 2001-2002.

Champ : France métropolitaine + DOM.

Source : Enquête triennale sur la santé, DREES, DGESCO.

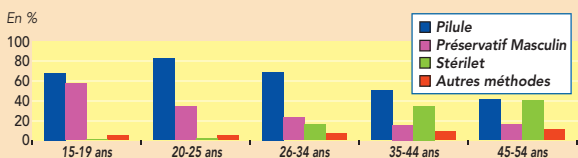
PRÉVALENCE DU SURPOIDS ET DE L'OBÉSITÉ DES ADOLESCENTS DES CLASSES DE 3^{ème} SELON LA ZEAT



Source : Enquête du cycle triennal auprès des élèves des classes de 3^{ème}, année scolaire 2003-2004.
Lecture : En 2003-2004, plus de 18,7 % des élèves franciliens en 3^{ème} souffrent de surpoids.
Dans le Nord-Pas-de-Calais, plus de 5,4 % des élèves de 3^{ème} en 2003/2004 souffrent d'obésité.
Note : ZEAT = Zone d'études et d'aménagement du territoire.

16

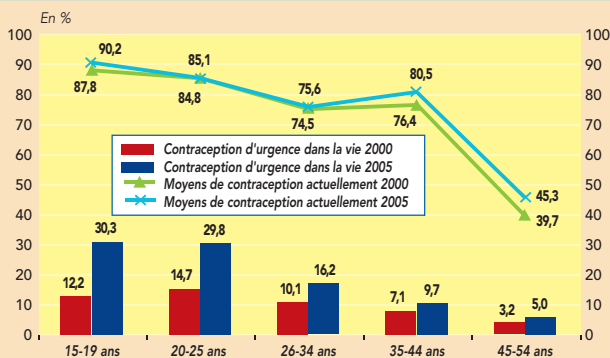
PRINCIPALES MÉTHODES DE CONTRACEPTION UTILISÉES SELON L'ÂGE



Le total peut être supérieur à 100 % car plusieurs réponses sont possibles.
Enquête menée auprès d'un échantillon représentatif de 30 514 personnes.
Source : Baromètre santé 2005, INPES.

17

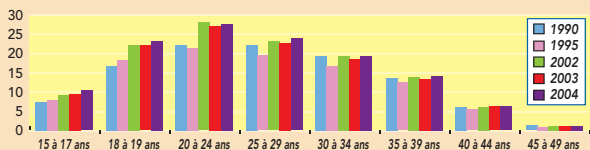
MOYEN DE CONTRACEPTION ACTUEL ET CONTRACEPTION D'URGENCE SELON L'ÂGE PARMI LES FEMMES SEXUELLEMENT ACTIVES EN 2000 ET 2005



Enquête menée auprès d'un échantillon représentatif de 30 514 personnes.
Source : Baromètre santé 2005, INPES.

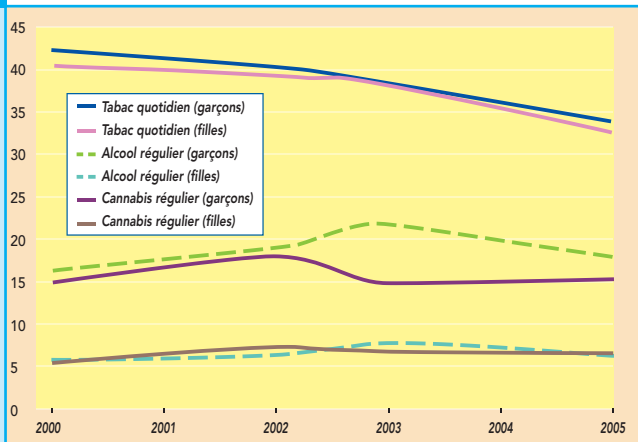
18

ÉVOLUTION DU NOMBRE D'INTERRUPTIONS VOLONTAIRES DE GROSSESSE (IVG) POUR 1000 FEMMES SELON L'ÂGE



Champ : France métropolitaine.
Sources : SAE, PMSI-MCO (DHOS-DRESS); INSEE.

ÉVOLUTION 2000-2005 DU NIVEAU D'USAGE RÉGULIER DE TABAC, D'ALCOOL ET DE CANNABIS PAR SEXE, À 17 ANS (EN POURCENTAGE)



Note : L'usage régulier est défini sur les 30 jours précédant l'enquête, comme suit : pour le tabac, c'est l'usage quotidien ; pour l'alcool et le cannabis, c'est le fait de déclarer au moins dix consommations durant la période.

Source : ESCAPAD 2000-2005, OFDT.

Champ : France métropolitaine uniquement.

CAUSES DE DÉCÈS PAR TRANCHE D'ÂGE EN 2005

	décès à moins de 1an	décès entre 1 et 4 ans	décès entre 5 et 14 ans	décès entre 15 et 24 ans	ensemble de la population
Morts violentes	71	180	263	2 444	37 805
dont:					
accidents de transport	6	46	103	1 416	5 377
suicides	0	0	29	567	10 707
Certaines infections de la période périnatale	1 355	5	2	2	1 364
Malformations congénitales et anomalies chromosomiques	579	59	36	72	1 480
Tumeurs	20	92	208	365	155 407
Maladies du système nerveux et des organes des sens	118	43	57	170	26 371
Maladie de l'appareil circulatoire	51	25	36	136	149 839
Maladies infectieuses et parasitaires	60	32	24	37	9 903
Autres causes	515	166	150	593	145 347
Toutes causes	2 769	602	776	3 819	527 516

Champ : France métropolitaine.

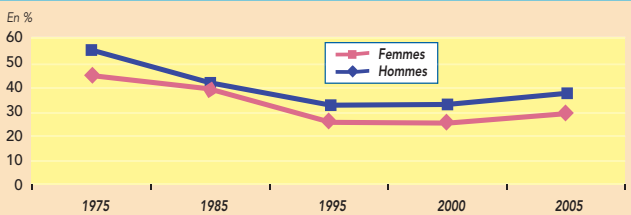
Source : Inserm, CépiDc - Centre d'épidémiologie sur les causes médicales de décès.

EMPLOI, ACTIVITÉ

21

TAUX D'ACTIVITÉ DES 15 À 24 ANS PAR GENRE

Le **taux d'activité** est le rapport entre le nombre d'actifs (actifs occupés et chômeurs) et la population totale correspondante.



Note : taux d'activité en mars de chaque année, sauf celles du recensement (avril en 1975 et 1982; janvier en 1990 et 1999), jusqu'en 2001, taux d'activité en moyenne annuelle à partir de 2002.

Source : INSEE, enquêtes sur l'emploi.

22

LA POPULATION ACTIVE OCCUPÉE SELON L'ÂGE ET LE STATUT DES EMPLOIS

En 2005, en %

	Population active occupée de 15 à 29 ans	Ensemble de la population active occupée
Non salariés	3,1	10,9
Salariés	96,9	89,1
Intérimaires	5,5	2,2
Apprentis	6,9	1,3
Contrats à durée déterminée	16,1	6,9
Secteur public	4,7	2,1
Secteur privé	11,4	4,8
Stagiaires et contrats aidés (1)	4,8	1,8
Secteur public	1,2	0,6
Secteur privé	3,6	1,2
Contrats à durée indéterminée et autres	63,6	76,9
Total	100	100
Emploi total (en milliers)	4 854	24 921

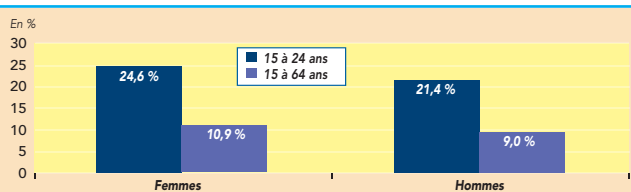
(1) Contrats d'aide à l'emploi (contrats de professionnalisation, contrats d'accompagnement vers l'emploi, contrats d'avenir, emplois jeunes, etc.) et stages de la formation professionnelle classés dans l'emploi au sens des critères du BIT.

Champ : Actifs occupés de 15 ans et plus.

Source : INSEE, enquête emploi 2005.

23

TAUX DE CHÔMAGE PAR GENRE ET ÂGE EN 2005



Source : INSEE, enquêtes Emploi.

Note : Taux de chômage au sens du B.I.T.

Champ : Actifs de 15 à 64 ans.

Le taux de chômage est le pourcentage de chômeurs dans la population active (actifs occupés + chômeurs).

EMPLOI, ACTIVITÉ

24 LES JEUNES DE MOINS DE 26 ANS DANS LES MESURES D'AIDE À L'EMPLOI

Données au 31 décembre 2006, en milliers

Alternance	557
Apprentissage	403
Contrats de qualification, d'orientation et d'adaptation	4
Contrat de professionnalisation	151
Emploi marchand hors alternance	138
Contrat initiative emploi	18
Soutien à l'emploi des jeunes en entreprise	120
Emploi non marchand	65
Contrats emploi-solidarité	0
Emplois jeunes	6
Contrats emploi-consolidé	1
Contrat d'accompagnement dans l'emploi	55
Contrat d'avenir	4
Ensemble	761
<i>Part des emplois aidés parmi les emplois occupés par les jeunes (en %)</i>	26,2*
<i>Part des emplois aidés (tous publics) dans l'ensemble de l'emploi total (en %)</i>	4,6*

*Données 2005.

Champ : France métropolitaine, jeunes de moins de 26 ans dans un dispositif de politique de l'emploi; hors abattement temps partiel, Accre, et insertion par l'activité économique.

Sources : Ministère du Travail, des Relations sociales et de la Solidarité, Dares (mesures pour l'emploi); INSEE, enquêtes Emploi.

25 TAUX DE PERSONNES VIVANT SOUS LE SEUIL DE PAUVRETÉ SELON L'ÂGE

Taux (en %)	Femmes		Hommes	
	Seuil 60 %	Seuil 50 %	Seuil 60 %	Seuil 50 %
Moins de 18 ans	15,8	8,3	15,2	7,7
18 à 24 ans	10,4	5,6	9,0	5,3
25 à 34 ans	10,4	5,6	9,0	5,3
Ensemble de la population	12,6	6,6	11,5	6,0

Champ : Individus des ménages dont le revenu déclaré est positif ou nul et dont la personne de référence n'est pas étudiante.

Source : INSEE-DGI, enquête revenus fiscaux 2005.

Seuil de pauvreté 2005, en euros par mois

Seuil à 60%	817
Seuil à 50%	681

Le seuil de pauvreté est déterminé par rapport à la distribution des niveaux de vie de l'ensemble de la population. Eurostat et les pays européens utilisent en général un seuil à 60 % de la médiane des niveaux de vie. La France privilégie également ce seuil, mais utilise aussi très largement un seuil à 50 %, seuil de référence jusque récemment.

26

PART DES MINEURS DANS LA CRIMINALITÉ ET DÉLINQUANCE PAR TYPE DE DÉLITS EN 2007

en %

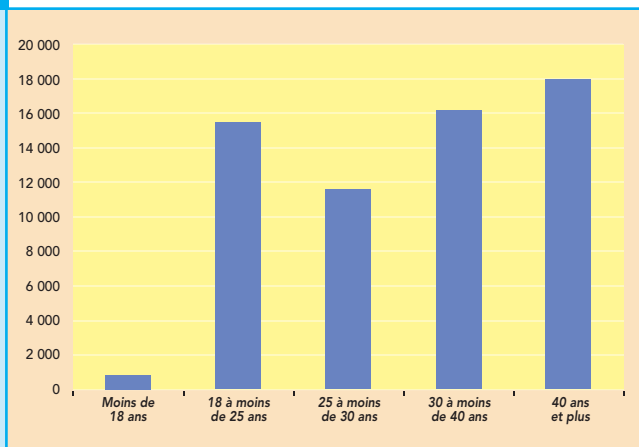
Vols (y compris recels)	32,0
Cambriolages	32,9
Vols de véhicules motorisés à deux roues	56,8
Vols à la roulotte et d'accessoires sur véhicules immatriculés	34,3
Vols à l'étalage	33,0
Autres vols avec violence sans arme à feu	44,6
Crimes et délits contre des personnes	16,2
Coups et blessures volontaires	18,0
Menaces ou chantages	15,4
Viols	23,3
Autres infractions (dont stupéfiants)	14,0
Infractions à la législation sur les stupéfiants	11,4
Destructions et dégradations de biens	36,4
Incendies volontaires	51,6
Port et détention d'armes prohibées	16,5
Ensemble	18,0

Champ : France métropolitaine.

Source : Ministère de l'Intérieur de l'Outre-mer et des Collectivités territoriales.

27

POPULATION PÉNITENTIAIRE AU 01-07-2006 SELON L'ÂGE



Note : Les tranches d'âges retenues ne sont pas de même taille ; ainsi, contrairement à ce que pourrait laisser croire le graphique, la densité de population pénitentiaire est plus importante parmi les 25-30 ans que parmi les 30-40 ans.

Source : DAP, statistique trimestrielle de la population incarcérée. Les chiffres-clés de la justice 2006.

JEUNES PRIS EN CHARGE DANS LES ÉTABLISSEMENTS DE LA PROTECTION JUDICIAIRE DE LA JEUNESSE

	Secteur public		Secteur associatif habilité	
	2004	2005	2004	2005
Mesures en cours au 31 décembre (hors mesures d'investigations)	42 062	43 508	121 229	122 971
Mesures nouvelles de l'année (hors mesures d'investigations)	54 038	56 093	78 135	80 347
Age et sexe des jeunes concernés par les mesures nouvelles de l'année* (hors mesures d'investigations)	39 074	40 733	77 648	79 849
Moins de 10 ans	1 188	1 100	24 313	24 993
De 10 à 12 ans	1 183	1 236	10 255	10 540
De 13 à 15 ans	8 769	9 203	19 073	19 643
De 16 à 17 ans	17 388	18 648	19 293	19 802
18 ans et plus	10 546	10 546	4 714	4 871

* Le secteur associatif assure uniquement des réparations, le secteur public exécutant toutes les catégories de mesures éducatives de milieu ouvert pénal.

En 2004, l'amélioration des outils de calcul et de fiabilisation des données saisies ont permis de "dédoublonner" le nombre de jeunes suivis dans le secteur public au titre des mesures éducatives.

Dans le secteur associatif, restent comptabilisées des "mesures-jeunes".

Source : DPJJ.

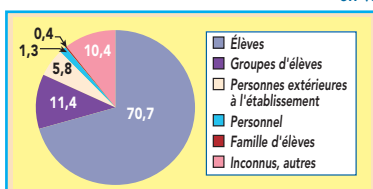
LES ACTES DE VIOLENCE GRAVE DANS LES ÉTABLISSEMENTS PUBLICS DU 2nd DEGRÉ EN 2005-2006

Nombre d'incidents par type d'établissement (septembre 2005 - juin 2006)

	Nombre d'incidents déclarés dans l'année	Nombre moyen d'incidents par établissement	Nombre moyen d'incidents pour 100 élèves
Lycée général et technologique	10 800	10,0	1,0
Lycée professionnel	11 058	14,3	3,3
Collège	59 074	14,9	3,1
EREA	1 132	19,5	14,7
Ensemble	82 064	14,0	2,5

Lecture : Pour l'ensemble de l'année scolaire 2005-2006, les collèges ont déclaré globalement 59 074 incidents, ce qui représente 14,9 incidents par collège ou 3,1 incidents pour 100 collégiens.

Les auteurs des actes de violence en %



Sources : Enquête SIGNA n° 76 sur la violence en milieu scolaire; Repères et références statistiques sur les enseignements, la formation et la recherche - Édition 2007.

LOISIRS

30 TAUX DE PRATIQUE SPORTIVE SELON L'ÂGE - PART DES PRATIQUANTS INSTITUTIONNALISÉS ET COMPÉTITEURS

en %

	Taux de pratique	Pratiquants institutionnalisés	Compétiteurs
15-24 ans	90	46	19
25-34 ans	84	37	10
35-44 ans	83	35	9
45-54 ans	72	28	6
55-64 ans	67	31	7
65 ans ou plus	37	20	3
Ensemble	71	34	10

Champ : Personnes de 15 ans ou plus.

Source : INSEE, Enquête "Participation culturelle et sportive", 2003.

31 PRATIQUES CULTURELLES À L'ÂGE ADULTE SELON L'ÂGE, LE SEXE ET LE TYPE DE PRATIQUE

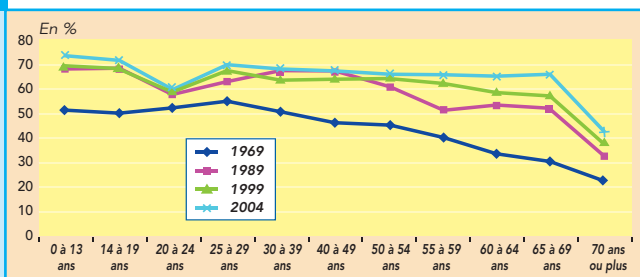
en %

Au moins une fois au cours des 12 derniers mois...	Lecture de livre	Cinéma	Musée ou exposition	Théâtre	Concert, spectacle	Écoute de la radio	Écoute de CD, disques, cassettes
Ensemble	58	47	39	16	31	87	75
Âge							
15-29 ans	66	78	41	17	41	88	96
30-39 ans	58	54	41	14	34	93	92
40-49 ans	57	51	43	16	31	91	82
50-59 ans	56	38	41	21	30	89	70
60-69 ans	56	30	43	17	26	85	58
70-79 ans	51	17	31	12	18	75	39
80 ans ou plus	49	9	17	4	7	64	31
Sexe							
Femme	67	48	41	18	31	85	76
Homme	48	46	38	14	30	88	74

Champ : Personnes de 15 ans ou plus.

Source : INSEE, enquête permanente sur les conditions de vie (EPCV), 2005.

32 TAUX DE DÉPART EN VACANCES SELON L'ÂGE



Source : INSEE, enquête permanente sur les conditions de vie (EPCV).